

МБУК «Центральная городская библиотека»

г. Нижняя Салда

Цепелева Л. С.

«СЛОВАРЬ  
САЛДИНСКОГО  
РАЙОНА»  
ПАВЛА АНДРЕЕВИЧА  
ГУСЕВА

современный  
взгляд

ОБЛАСТНОЙ КОНКУРС  
«НЕИЗВЕСТНЫЙ УРАЛ»





Тема моей работы – «Свердловские авторы о нашем крае». В ней я хочу познакомить вас с удивительным человеком – Павлом Андреевичем Гусевым и его словарем Салдинского района.

Взяв первый раз его книгу в руки, я поразились – сколько же всего было в нашем Салдинском районе: деревень, сел, предприятий.... и как мало из этого осталось. Даже некоторых речушек, описанных Гусевым, не отыскать в том месте, где они протекали раньше. А прошло не так много времени с момента составления словаря.

И мне захотелось проиллюстрировать словарь Павла Андреевича, вдохнуть в него современной жизни. Конечно, за тот короткий период, который есть у меня до окончания сроков приема работ на конкурс, мне ни за что не охватить тот объем информации, который оставил нам автор-составитель.

«Словарь Салдинского района» охватывает собой большую территорию, в которую входит не только Нижнесалдинский район, но и район Верхнесалдинский.

Я же возьму для иллюстрирования отдельные места из словаря, в основном, расположенные в Нижней Салде и ее окрестностях. Но плюсом добавлю поселок Басьяновский Верхнесалдинского района. К этим местам я питаю особую нежность: там прошло мое детство, там жила моя бабушка. Поэтому это будет работа-знакомство с Нижней Салдой и работа-воспоминание о пос. Басьяновский.

На слайде с надписью «было» – это то, что описал в своем словаре П. А. Гусев.

«Стало» – фотографии, сделанные мной в том месте, которое описывает автор.



ГУСЕВ Павел Андреевич (1903-1968 г.), салдинский краевед, натуралист, автор-составитель «Словаря Салдинского района»

Гусев Павел Андреевич родился 1 марта 1903 года в Нижней Салде в большой семье Андрея Михайловича Гусева. По обычаям православным крестили его в Александровской церкви. Павел успешно закончил местное двухклассное училище с пятилетним сроком обучения.

Еще в период НЭПа Павел Андреевич имел уже справное хозяйство. На паре рабочих лошадей он обеспечивал прокатный цех брусками и кольями для вагонов, отгружал готовую продукцию металла. Рубкой леса и извозом занимался сам. И вот за то, что у него были лошади, жнейка и крепкие руки, его едва не раскулачили. Дом у Павла Андреевича был расположен в живописном месте на берегу пруда в Малой Береговушке. В этом доме часто бывали школьники, которые подолгу слушали рассказы о природе края, лесных обитателях, одним словом, проводились настоящие уроки по природоведению.

Приобщались к труду два брата и три сестры Гусевы, когда вместе с родителями работали в лесу. Отец имел лошадей и занимался извозом для завода. Вот тогда у мальчика, который помогал отцу, и проявился интерес к природе. Не удивительно, что в 1920 году он пошел работать в лесничество, сначала конторщиком, затем десятником, а позднее и мастером лесного хозяйства. Закончил Талицкий лесотехнический техникум, проходил курсы переподготовки в Кунгуре.



Гусев длительное время работал в леспромхозе главным инженером. За свою многолетнюю службу «пережил» 9 директоров леспромхоза. Ему довелось открывать лесоучасток Бобровка и 123-й квартал. На пенсию вышел в 1959 году. Вместе с Анатолием Николаевичем Анциферовым он участвовал в оформлении многих стендов и экспонатов краеведческого музея в Нижней Салде. Оборудованный им «живой уголок» природы длительное время радовал посетителей. Даже «Мишка-косолапый» возглавлял эту лесную братию и зорко «следил» за порядком среди птиц и зверей. К сожалению, чучела не бывают долговечными и их когда-то приходится заменять или убирать.



На общественных началах Павел Андреевич работал в музее более 10 лет. И это только одна сторона деятельности увлеченного натуралиста. Самое главное дело его жизни – это составленный им обширный словарь по истории поселений вокруг Нижней и Верхней Салды.

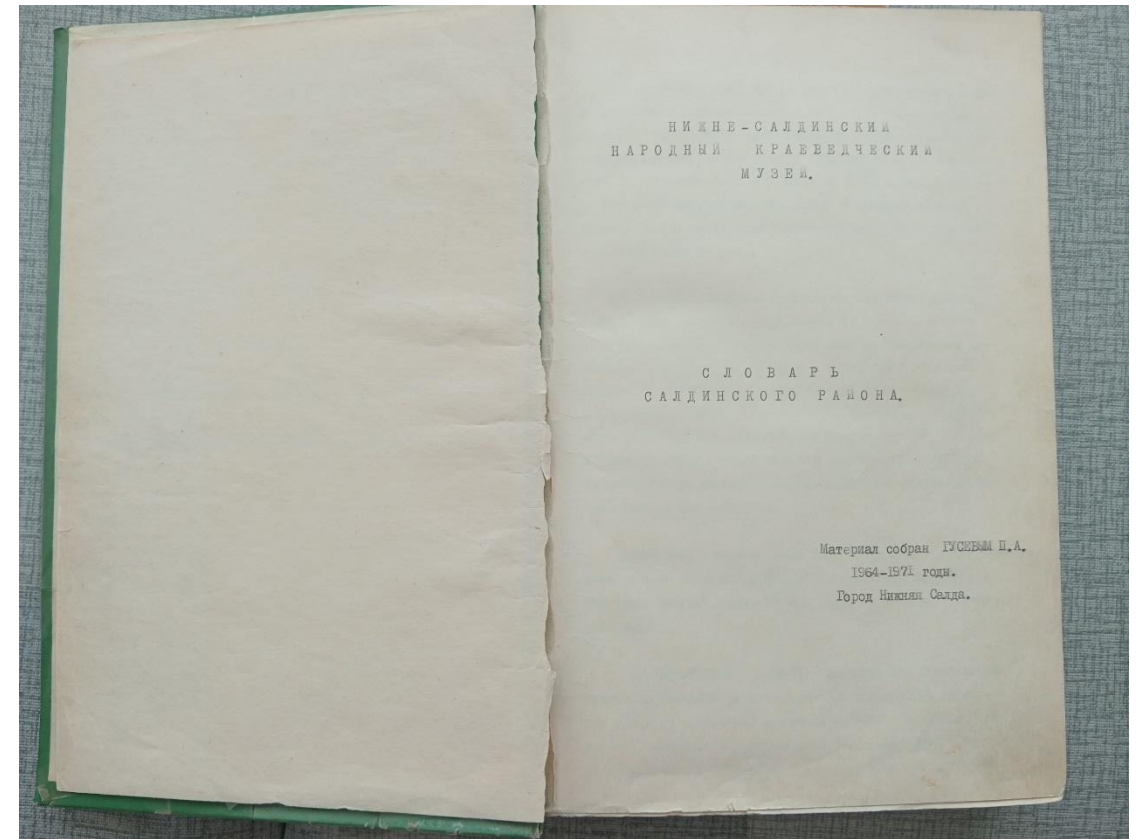
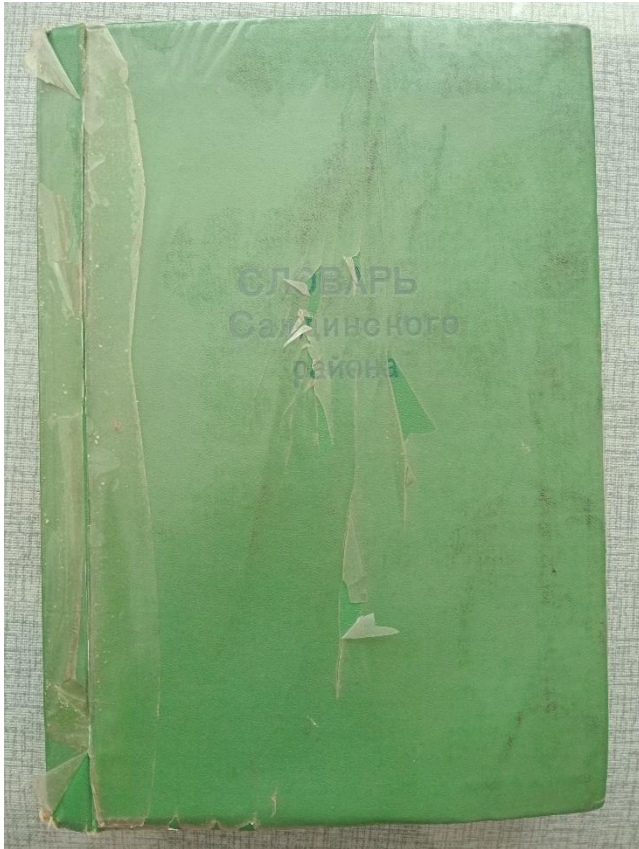
Материал изложен доступно, по разделам и в строгой последовательности по времени. Целый трактат! В черновых записях рукой Павла Андреевича указаны 22 источника сведений, справочники, документы, перечень архивных данных из Свердловска, Нижнего Тагила, Верхотурья, Нижней и Верхней Салды.

*По материалам книги  
Голованова В.И. «Моя родная Салда»*

Надо обладать характером и волей, чтобы не только собрать и изучить весь этот материал, но и побывать в тех местах, которые он описывал. То, что видел в то время Павел Андреевич, уже больше не удастся увидеть никому! Все снесено, разрушено и запущено. Не только деревни, а даже села оказались неперспективными.

Перед вами потрясающий по глубине и масштабу труд!

ссылка на полный текст словаря <http://forum.orbita96.ru/index.php/topic/1533-slovar-saldinskogo-raiona-guseva-pa/>





*Итак... приглашаю вас в путешествие по неизвестному Уралу*

БЫЛО

## БАСЬЯНОВСКИЙ РАБОЧИЙ ПОСЕЛОК

В начале строительства поселка управление Торфостроя размещалось в деревне Кокшарово.

В 1933 году началось строительство Первого и Второго поселков, а в 1936 году – Центрального.

До 1938 года поселки находились в административном подчинении Моршининского сельсовета. Указом Президиума Верховного Совета РСФСР от 16 ноября 1938 года поселок Басьяновский отнесен к категории рабочих поселков.

В 1962 году началось строительство Выйского поселка.

Центральный поселок имеет: 45 многоквартирных жилых домов, 485 квартир, в том числе 316 благоустроенных, 470 индивидуальных домов, детских яслей - 2, детские сады на 240 мест, школ – 2, одна из них кирпичная на 780 учащихся, стадион, столовая, три магазина и больничный городок.

В 1970 году открыт Дворец культуры на 600 мест.

Население в 1970 году составило 3062 человека.



СТАЛО

Дворец культуры сгорел и стоит теперь разрушенный, стадион зарос травой, столовой давно нет, больничный городок тоже уже больше похож на заброшку. Даже шикарный профилакторий служит только площадкой для коз ((( Зато в этом году открыли магазин «Монетка». Торфодобывающее предприятие давно не работает.



Слева разрушенный профилакторий. Его не видно.



А еще в рабочем поселке есть своя небольшая церковь.



Контора торфопредприятия,  
когда-то на всех четырех  
этажах кипела работа. Теперь  
только выбитые окна грустно  
смотрят на проезжающих и  
проходящих. На переднем  
плане видна трибуна, с нее в  
советское время произносили  
пламенные речи во время  
праздников.







Центральная улица поселка, на заднем плане – «Монетка». Располагается она в здании, где раньше на первом этаже находился продуктовый магазин, а на втором – отдел промышленных товаров.





Разрушенный профилакторий







БЫЛО

**ВТОРОЙ БАСЬЯНОВСКИЙ поселок**

Расположен около речки Дурной в 7 км от Центрального Басьяновского поселка и в трех километрах от деревни Кокшарово.

Поселок был построен в 1933 году. Соединен с Нижней Салдой лежневой деревянной дорогой для автомобильного движения.

На поселке были построены 8 многоквартирных домов, магазин, столовая, баня, красный уголок и 12 индивидуальных домов.

До постройки Центрального поселка в 1936 году Второй поселок был основным у строителей торфопредприятия.

Поселок расположен в суходоле среди болот Басьяновской группы. Около поселка открыто кладбище на расстоянии одного километра. На этом кладбище производится захоронение и умерших жителей Центрального поселка, расположенного от кладбища в 7 км.

С 1965 года поселок начал сокращаться ввиду увеличения жилой площади на Центральном поселке.

В 1970 году население поселка составило 112 человек.



СТАЛО



От описанного в словаре осталось  
только кладбище...

СТАЛО

Высокой травой заросли места, где  
раньше была улица.





СТАЛО



На месте поселка раскинули свои ветки березы, елки и осины.



СТАЛО

И только по остаткам кирпичей, фундамента и элементов мебели среди деревьев можно предположить, что когда-то это место было заселено.







БЫЛО

## ЕЖЕВИЧНЫЙ ПОСЕЛОК

Поселок лесозаготовителей построен в 1954 году на 25 километре дороги Нижняя Салда – поселок Басьяновский. Жилой поселок расположен на правой стороне железнодорожного полотна, а на левой стороне против поселка построен нижний склад древесины Нижнесалдинского леспромхоза. Жилые помещения на поселке состоят из 12 многоквартирных домов, шести общежитий, 18 индивидуальных домов. Культурно-бытовые постройки: клуб, магазин, школа, детсад, баня, столовая. По поселку проложены деревянные тротуары протяженностью 400 метров. Население поселка в 1970 году составляло 400 человек.

Нижний склад построен из расчета переработки древесины механизированным способом ежегодно в количестве 100 тыс.куб.метров. Склад принимает привезенную древесину в хлыстах. Вывозка леса производится двумя видами транспорта: в летнее время – по узкоколейной железной дороге, мотовозом в хлыстах, в зимнее время – автомашинами на колесных прицепах, в хлыстах. Выгрузка хлыстов производится двумя бревносвалами на разделочную эстакаду. Раскряжевка хлыстов производится электропилами и бензопилами. Сортировка разделанной древесины производится транспортером в две секции протяженностью 240 метров. Погрузка готовой продукции на железнодорожные вагоны широкой колеи производится трактором КК4-7,5.

На нижнем складе установлена шпалорезка, пилорама, тарный цех, ремонтное депо для мотовозов, автогараж, мех.мастерская, кузница. Поселок электрифицирован промышленным током. На лесозаготовках занято 250 человек.



СТАЛО

Поселок почти заброшен







Названия улиц забавно  
приколочены прямо на стволы  
деревьев.



Сохранившееся деревянное  
здание, где когда-то  
располагался магазин



БЫЛО

## КЕДРОВАЯ РОЩА В НИЖНЕЙ САЛДЕ

Кедровая роща находится на юго-западной окраине Нижней Салды. Площадь рощи составляет 26,82 га. Происхождение ее естественное. Древостой состоит из кедра сибирского. Возраст деревьев от 100 до 350 лет, высота 12-19 метров, диаметр от 24 до 140 см. Полнота рощи различна. В средней и наиболее густой части древостоя она достигает до 0,6, снижаясь до 0,2-0,3 с групповым или единичным расположением кедров. В 1970 году в роще произрастало 587 кедров. Кедры в роще плодоносят ежегодно.

Решением Исполкома Свердловского облсовета Кедровая роща в черте города Нижняя Салда отнесена к Памятникам природы и историко-революционному периоду областного значения, так как в 1918 году в Кедровой роще колчаковцы проводили расстрелы коммунистов и красногвардейцев. На месте расстрела поставлен обелиск.

В начале XX века половина Кедровой рощи была куплена художником В. А. Кузнецовым и до 1917 года семья художника проживала в роще в специально построенном домике. После революции роща перешла в собственность государства.



СТАЛО

Кедровая роща стала только краше со времени ее описания Павлом Андреевичем. Сейчас – это одно из самых любимых мест для всех салдинцев. Усилиями горожан и лесничества производится высадка новых кедров.





СТАЛО

Облагорожена территория: установлены деревянные скульптуры, поставлены указатели, отсыпаны щебнем дороги, везде кормушки для белок и птиц. На фото мои дети на прогулке в роще.





БЫЛО

## КРАСНЫЙ БОР

Пионерский лагерь заводского комитета профсоюзов Нижнесалдинского завода, построен в 1949 году. В лагере построено: 6 спальных корпусов, столовая, две площадки-стадиона, спорткомплекс, летний клуб на 246 человек, баня, водная станция. В 1969 году заложен зимний корпус на 100 мест.

В 1958 году Басьяновским торфопредприятием в долевом участии построен корпус на 60 человек.

Лагерь электрифицирован промышленным током через высоковольтную линию, идущую из Нижней Салды. В лагере ежегодно отдыхает 750 человек в три смены.

Площадь земли, отведенная под лагерь – 11,2 га.

Лагерь соединен грунтовой дорогой с Нижней Салдой. Дорога покрыта твердым покрытием. Красный бор, соединенный с рекой Салда, является красивейшим местом отдыха в нашем районе.

<https://gorodns.ru/publikacii/news/raznoe/1622-krasnyj-bor-schastlivoe-detstvo-saldy.html> - источник фото



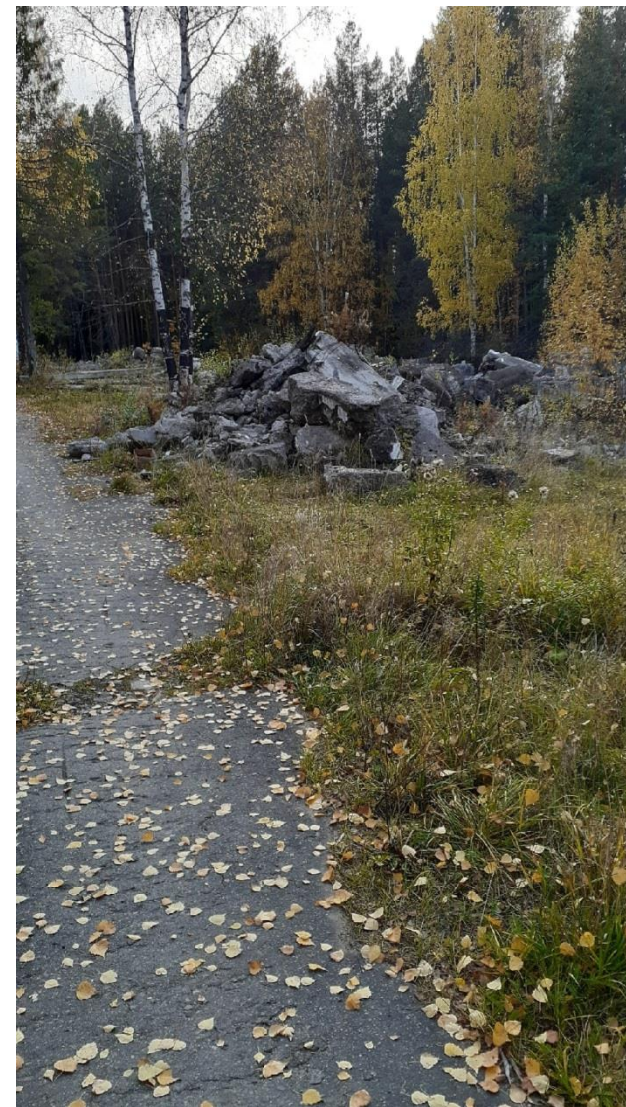


СТАЛО

От описанного в словаре осталось только- *«является красивейшим местом»* . Высокие сосны, лесная тропинка, которая выведет вас на берег реки Салда, чистейший воздух.... Ну и пожалуй все...



От лагеря ничего не осталось, кроме старых фотографий в альбомах.



БЫЛО

### МАШИННО-ТРАКТОРНАЯ СТАНЦИЯ (МТС)

Организована в 1936 году и была расположена в центре Нижней Салды в бывшей Никольской церкви. В момент организации обслуживала 15 колхозов, а с 1939 года – 18 колхозов с общим количеством хозяйств – 1374 и земли – 45586 га. В том числе пашни: 8177 га, естественных сенокосов – 11828 га.

В колхозах имелось сельхозинвентаря: сенокосилок – 84 шт., конных граблей – 59, сбросок – 76, лобогреек – 13, конных молотилок – 16, сортировок – 16, телег – 14, фургонов – 27, триеров – 14.

До 1948 года МТС располагал одним помещением в центре Нижней Салды – бывшей Никольской церковью, для ремонта сельхозтехники.



## СТАЛО

Никольская церковь снова стала церковью. Помещение отмыли от копоти тракторов, ведутся восстановительные работы при помощи благотворителей. Церковь находится на высоте и с набережной города открывается на нее очень красивый вид. Возле церкви обнаружено захоронение отца Д. Н. Мамина-Сибиряка.



БЫЛО

## ПЕРВЫЙ БАСЬЯНОВСКИЙ ПОСЕЛОК

Построен в 1933 году в шести километрах от Центрального поселка. Поселок соединен узкоколейной дорогой с Центральным поселком. На поселке было построено шесть многоквартирных домов, магазин, столовая, баня, красный уголок.

После постройки в 1936 году Центрального поселка, Первый поселок не увеличивался. В поселке живут рабочие Басьяновского торфопредприятия. Первый поселок входит в состав Басьяновского поселкового совета.



СТАЛО

Сегодня поселок заброшен, в нем никто не проживает. В сохранности осталось несколько домов, в которые приезжают охотники в сезон. Узкоколейку в прошлом году полностью разобрали.













БЫЛО



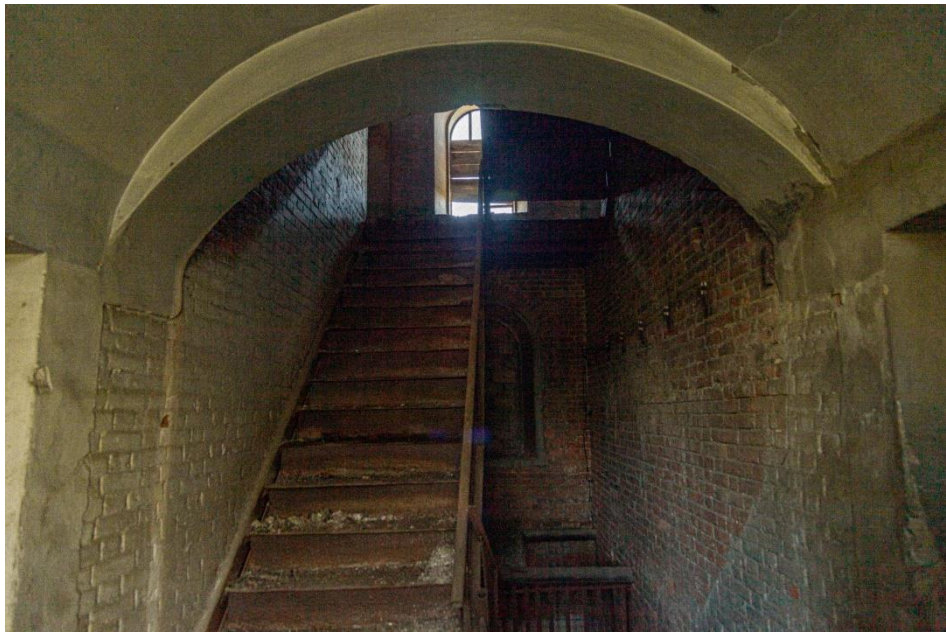
### ТРЕУХОВСКАЯ МЕЛЬНИЦА

Треуховская мельница построена в 1903 году купцом Треуховым на реке Салде у Треуховской плотины. Мельница четырехэтажная, из красного кирпича, многопоставная, вальцовая.

При организации в 1930 году Нижнесалдинского райпромкомбината помещение мельницы было использовано под мастерские, вырабатывающие жестяные изделия, столярные, обозные и другие.



СТАЛО





СТАЛО





*Наше с вами путешествие подошло к концу, и я очень надеюсь, что вы о нем не пожалели.*

*Конечно, Павел Андреевич обошел и описал гораздо больше мест, чем я. Но я думаю, что это начало, и мечтаю побывать и в других описанных им местах, увидеть своими глазами речки, несуществующие деревни, а возможно, наоборот, что-то возрожденное и любимое до сих пор...*