

А ЭТИ СТАРЫЕ МОСТЫ ИСТОРИИ ХРАНЯТ ПЛАСТЫ

Кто построил в Алапаевске мосты из железа и бетона. «Из всего, что воздвигает и строит человек, повинаясь жизненному инстинкту, нет ничего лучше и ценнее мостов». Не помню кому принадлежат эти слова, но сейчас именно они всплыли из памяти. Наш город тоже начинался с мостов. Ни один из них не может предстать сейчас перед нами в первозданном виде, но все они сохранили своё первоначальное местонахождение. У каждого моста своя история, продиктованная прошлым и вплетённая в общую судьбу города.

ПЕРВЫЙ АЛАПАЕВСКИЙ МОСТ

Первый настоящий мост в городе был возведён более трёх веков назад на речке Алапахе.

Здесь была плотина нашего первого железоделательного завода. Когда речка обмелела, завод перенесли на берег более полноводной Нейвы. В 1910 году в городе стали строить железную дорогу, пруд спустили, а вот мост остался. Он связывал северную часть города с центром.

После войны деревянную конструкцию моста заменили металлической. Сроки сдачи моста у краеведов разные. Указывают 1945 - 1947 годы. Известно, что строительство моста началось ещё в годы войны и в нём принимали участие немецкие военнопленные.

Алапаевцам мост запомнился красивыми оградительными решётками со звёздами, которые кое-где в городе можно было ещё найти в 90-е. Вот такой вот апофеоз Победе. Мост простоял до начала 80-х, в 1982 г. началась реконструкция моста и в 1986 г. был заменён на железобетонный. Он стал первым железобетонным мостом в городе.

ЗАКОЛДОВАННЫЙ МОСТ НА ЯЛУНИХУ

Если мы будем рассматривать мост, как сооружение, по которому проложена дорога через какое-либо препятствие (энциклопедическое определение) и углубимся в древнюю историю города, то придём к выводу, что первый «мост», скорее всего, был через реку Нейва задолго до появления в наших местах русских. Сначала это были брод, плот, но с приходом русских здесь перебивало немалое количество различных временных мостов. Топонимика старого города (Вогульская сторона, Вогульская улица) указывает на то, что жили в наших местах вогулы. Кипела жизнь и на Ялунихе. Вот что писал про Ялуниху краевед Иван Жижелев: *«Давным-давно на Вогульской елани, близ речки Алапахы, стоял юрт Акберды Алагузова. По утрам вогулы любовались розовой зарёй и багряным солнцем, что всходило у той дальней горы. Но эта знаменитая гора, где всходило солнце, у вогулов являлась не только светлой, но и священной. Здесь у живительного неиссякаемого водного источника, под звуки шаманского бубна, они проводили обрядовые камлания, жгли костры во время праздника вечной весны. А позднее, когда пришли русские, построили на ней сторожевую башню «от приходу калмыцких людей». И долго эта башня деревянная, пятистенная возвышалась на старой горе и несли возле неё караул казаки, вооружённые фузеями, посланные сюда*

Верховным воеводой Воином Лукьяновичем Корсаковым. В 1885 году на камнях, растащенной на дрова башни, Николай Алексеевич Четвергов построил ветряную мельницу. Продуваемая всеми ветрами восьмикрылая красавица-мельница, весело гроыхая, вращала тяжёлые жернова. Постоянно тянулись к мельнице обозы с зерном. Через 14 лет мельницу купил крестьянин Нейво-Алапаевской волости Павел Александрович Гусельников, а в начале 20 века место с мельницей и землю на Ялунихе купил алапаевский мещанин Иван Михайлович Савин. Он разбил лучший на Урале садовый участок и оставил после себя алапаевцам».

Старожилы города утверждали, что мосты в этом месте строили почти каждый год, но с ними постоянно что-то случалось: их сносило половодьем, они разрушались, горели, но обязательно появлялись снова. Связывали это даже с вогульским заклятием о том, что никто не должен тревожить покой горы. До нас дошли сведения только о мостах советского периода.

Краевед Ю.П. Абрамов вспоминает о мосте, который в отличие от своих временных предшественников, прослужил Алапаевску целых тридцать лет: *«Если на прежних мостах временках на столбах-сваях настил делали из жердей, что было достаточно для гужевого транспорта и выгона скота на пастбище, то это был уже автодорожный мост с настилом из плах-досок с крепкими быками, наполненными бутовым камнем и защищёнными волнорезами».*

Строительство моста началось в 1934 - 1935 году и было завершено к 1937 или 1938 году.

Много фотографий старого моста сделано в 60-е годы фотографом и краеведом Ю.П. Абрамовым.

Старый мост постепенно разрушался и окончательно был уничтожен пожаром 1971 года. Вблизи его возвели временный понтонный мост.

В конце 70-х сооружением нового моста руководил зам. председателя исполкома Л. Минаков. Этот мост прозвали в народе «минаковским». Испытания паводками он не выдержал, но в 1979 г. во время разрушительного половодья устоял, хотя насыпи сильно размыло и были нарушены опоры моста. Мост тоже оказался временным и на большие паводки рассчитан не был. Во второй половине 80-х при А.Д. Шмудее через Нейву к Ялунихе был построен железобетонный автомобильный мост. И опять неудача. Мост строился в ускоренном темпе, по остаточному принципу (в городе шло строительство ещё двух мостов) и имел много недоделок. После паводка 1996 года он оказался в аварийном состоянии и паводка 1997 ему было уже не перенести. В 1997 г. было принято решение о ремонте моста. Ремонт моста был удачно проведён в самом конце 90-х. Возможно, что с его постройкой «вековое заклятие вогулов» будет снято.

ЖЕЛЕЗНОДОРОЖНЫЕ МОСТЫ НИКОЛАЕВСКОЙ РОССИИ

ГОРБАТЫЙ МОСТ

Первый железнодорожный мост построили в Алапаевске в 1912 году. Он совершенно изменил облик старинного городка. В городе его прозвали

«горбатым». Этот мост простоял 80 лет и снискал любовь горожан. Многие и сейчас говорят, что был он гораздо красивее нового.

Новый железнодорожный мост был введен в эксплуатацию 25 декабря 1992 г. Газета «Алапаевская искра» от 26.12.1992 г. писала: *«На 20 часов, по заявке мостостроителей, прервалось 24 декабря движение поездов по железнодорожной магистрали со стороны станции Егоришино: мостоотряд № 7 приступил к замене старого моста. Сложная строительно-монтажная операция под руководством специалистов Свердловской железной дороги проведена, хотя в срок мостостроителям не удалось уложиться. Движение поездов по новому мосту открыто 25 декабря в 7 часов 35 минут по московскому времени».*

ЗЫРЯНОВСКИЙ МОСТ

История этого моста известна достаточно хорошо.

В 1914 г. в районе д. Алапахихи был построен большой, двухэтажный деревянный мост через Нейву с железнодорожным и гужевым движением. Верхний мост был железнодорожным и служил для перевозки руды с Зырянских рудников на Алапаевский завод. Нижний для гужевого транспорта и машин.

Высота моста была 15 метров, длина 158 метров. Строительство моста было поручено ремонтно-строительному цеху Алапаевского завода, работу возглавил техник-строитель М.М. Столбов. Производителем работ по постройке моста был назначен мостостроитель А.И. Стрехнин, проработавший в этой должности более 20 лет. В 1970 г. из-за низкого содержания руды в железе Зырянские рудники закрыли и рельсы с моста сняли.

Зырянский мост простоял ещё девять лет и был снесён в половодье 1 мая 1979 года.

Вопрос о строительстве нового моста решался долго. Только 25 марта 1982 г. исполком Алапаевского Совета депутатов утвердил техно-строительный проект нового моста, но к строительству долго не приступали.

Строительство моста было осуществлено во второй половине 80-х при А.Д. Шмудее. Мост открыли к 350-летию города в 1989 году.

МОСТЫ СОВЕТСКОГО ПЕРИОДА

МОСТ ЧЕРЕЗ ГОРОДСКОЙ ПРУД

Очень трудно сейчас себе представить, что до войны жители Рабочего городка могли перебраться на другую сторону пруда только по сплавному мосту. По этому мосту шли пешеходы, двигался гужевой транспорт, по нему по утрам гнали пастухи скот на пастбище. Мостом, впервые построенном в городе при советской власти стал мост на реке Нейве, соединивший центральную часть города с южной. Краеведы пишут, что построен мост в 1945 г., многие старожилы считают, что мост открыли только в начале 50-х. Тем не менее, сразу после войны в городе появился большой мост с деревянным настилом, предназначенный для автомобильного и гужевого транспорта и двухстороннего пешеходного движения.

На мосту были установлены красивые чугунные решётки. Такие же точно приходилось видеть в Ленинграде.

В 1975 году остро встал вопрос о ремонте моста, ввиду его аварийного состояния. На основании Решения Исполкома горсовета от 22.01.1975 г. с 27 января по 15 марта 1975 г. было закрыто движение по мосту всех видов транспорта и в этот период произведён капитальный ремонт моста. Движение транспорта по Зыряновскому мосту, кроме маршрутных автобусов, тоже было запрещено. Движение грузового и легкового транспорта осуществлялось по ледовой переправе в районе завода «Стройдормаш» по ул. Краснофлотской. Ремонт спас мост от разрушения в 1979 г., но уже через пять лет встал вопрос о строительстве нового моста. 25 марта 1982 года исполком горсовета утвердил технико-строительный проект нового моста через Нейву по ул. Ленина. Вся проектная документация на строительство моста была подготовлена при председателе исполкома Л.Н. Куролесове. Строительство началось в начале 1988 г. под личным контролем председателя исполкома А.Д. Шмулея.

Мост строился медленно с большими трудностями, постоянно не хватало денежных средств и был сдан в эксплуатацию уже при Б.Ю. Кошкине в начале 90-х.

МОСТЫ НА АЛАПАИХЕ

На речке Алапаихе существует ещё два небольших моста. Летом они очень живописны. Речь идёт о мосте в районе ж/д вокзала и Белоглазовском мосте, который долгие годы был транспортной артерией города. Они возникли очень давно и имеют свою историю, ведь именно на речке Алапаихе в районе нынешнего ж/д вокзала находилось деревня Глазунова. Говорили старожилы, что когда-то давным-давно была на Алапаихе «золотая лихорадка» и мыли у Белоглазовского моста золотишко. Старожилы вспоминают, что по этому мосту они ходили в первую школу ещё в сороковых. Оба моста реконструированы в 1953 г. В 80-е годы мост, ведущий на ж/д вокзал, заменён новым. О ремонте деревянного Белоглазовского моста не слышно ничего, движение транспорта по нему давно прекращено.

ПОСЛЕДНИЙ МОСТ XX века в Алапаевске построен в самом конце 90-х в районе мясокомбината и известен под названием **ВОСТОЧНЫЙ ОБЪЕЗД**.

По инженерному проекту его называют путепроводом. Это самый высокий и самый красивый мост города, расположенный в очень живописном месте.

ИСЧЕЗНУВШИЕ МОСТЫ

Понтонный мост через Нейву к проходной металлургического завода со стороны Рабочего городка. Снесён в половодье в ночь со 2-го на 3-е мая 1979 года.

Мостов на сегодняшний день в городе гораздо больше и позднее, хочется верить, я продолжу свой рассказ...

Фотографии

1. Старая городская плотина, фото начала XX века.
2. Мост через речку Алапаху, 20-е годы.
3. Оградительная решётка, составленная из фрагментов ограждения старого моста. Фото А. Фоминых. 90-е годы.
4. Мост через Алапаху, связывающий историческую часть города с Центром, 2015 г. Фото А. Зарецкого.
5. Мост на Ялуниху через реку Нейва, 2015 г. Фото А. Зарецкого.
6. Старый мост через Нейву, 1927 г. Фото из архива Г. Абызова.
7. Строительство моста через Нейву, 1935 г. Фото из архива Г. Абызова.
- 8-9-10. Автомобильный мост через Нейву. Первая половина 60-х. Фото Ю. Абрамова.
- 11-12-13. Пешеходный мост через Нейву. Вторая половина 60-х. Фото Ю. Абрамова.
14. Останки старого моста через Нейву после пожара, 1971 г. Фото Ю. Абрамова.
15. Временный мост через Нейву, 70-е. Фото Е. Шалгина.
16. «Минаковский мост», 1975 г. Фото Н. Шайбаковой.
17. Старый железнодорожный «горбатый» мост. Конец 20-х - до 1932 г. Фото из архива Г. Абызова.
- 18-19. Первый железнодорожный мост в Алапаевске. Начало 20-х годов. Фото из городского архива.
- 20-21. Железнодорожный мост. 80-е годы. Фото Ю. Абрамова.
- 22-23. Строительство нового моста, 1991 г. Фото Ю. Абрамова.
24. Новый железнодорожный мост, 2017 г. Фото А. Устьянцева.
25. Зыряновский мост, наши дни.
26. Зыряновский мост, 1956 г. Фото из архива Ю. Жиркова
27. Зыряновский мост, 70-е. Фото В. Пономарёва
- 28-29. Останки Зыряновского моста после половодья 1979 года. Фото Е. Шалгина
30. Строительство нового Зыряновского моста. 80-е. Фото Е. Шалгина
31. Мост через городской пруд, наши дни
- 32-33. Фото В. Пономарёва. 60-е
34. Начало строительства нового моста через пруд, 1988 г. Фото А. Ряпосова
35. Лето 1988. Фото В. Пономарёва
- 36-37. Фото В. Баякина, наши дни
38. Последний мост, наши дни. Фото В. Баякина.
39. Плотинный мост через Нейву, 70-е гг.



Рисунок 1



Рисунок 2



Рисунок 3



Рисунок 4

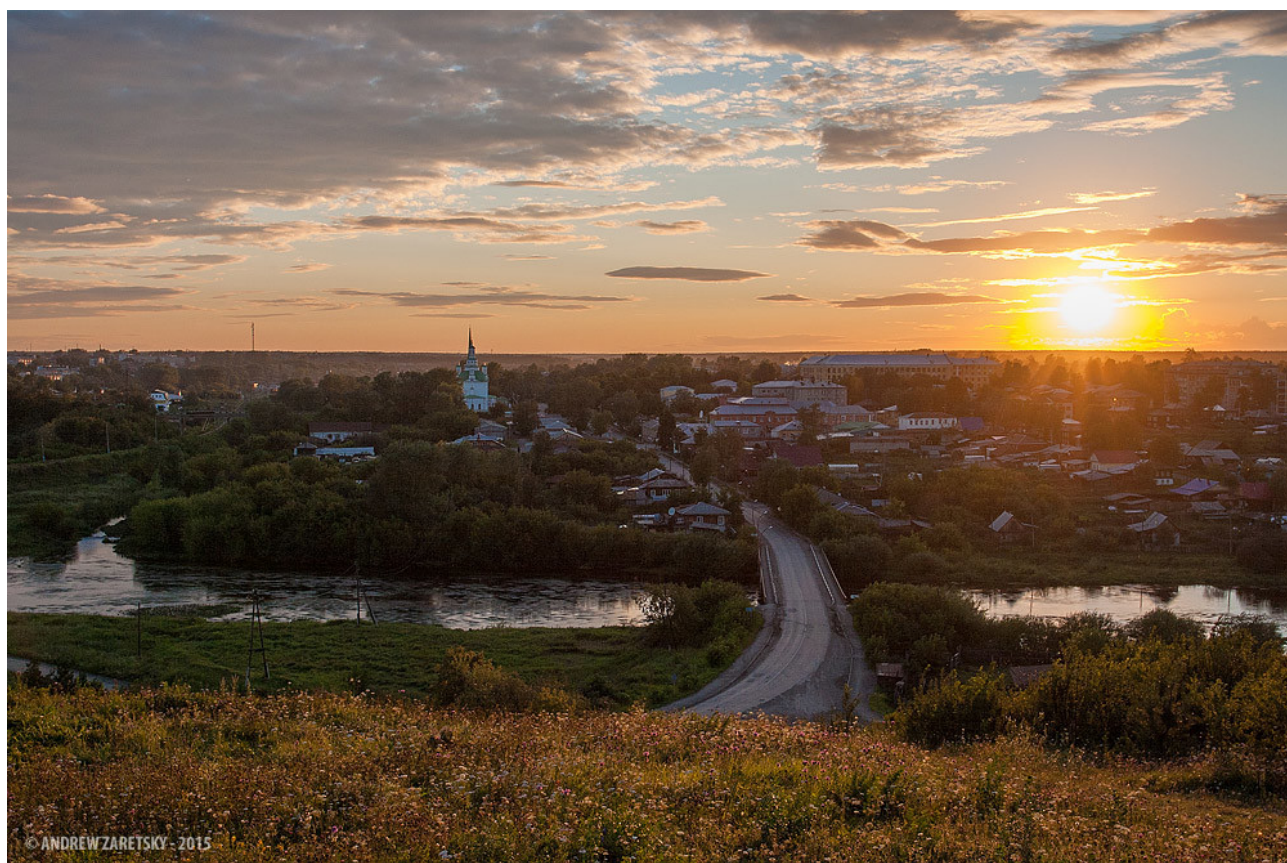


Рисунок 5

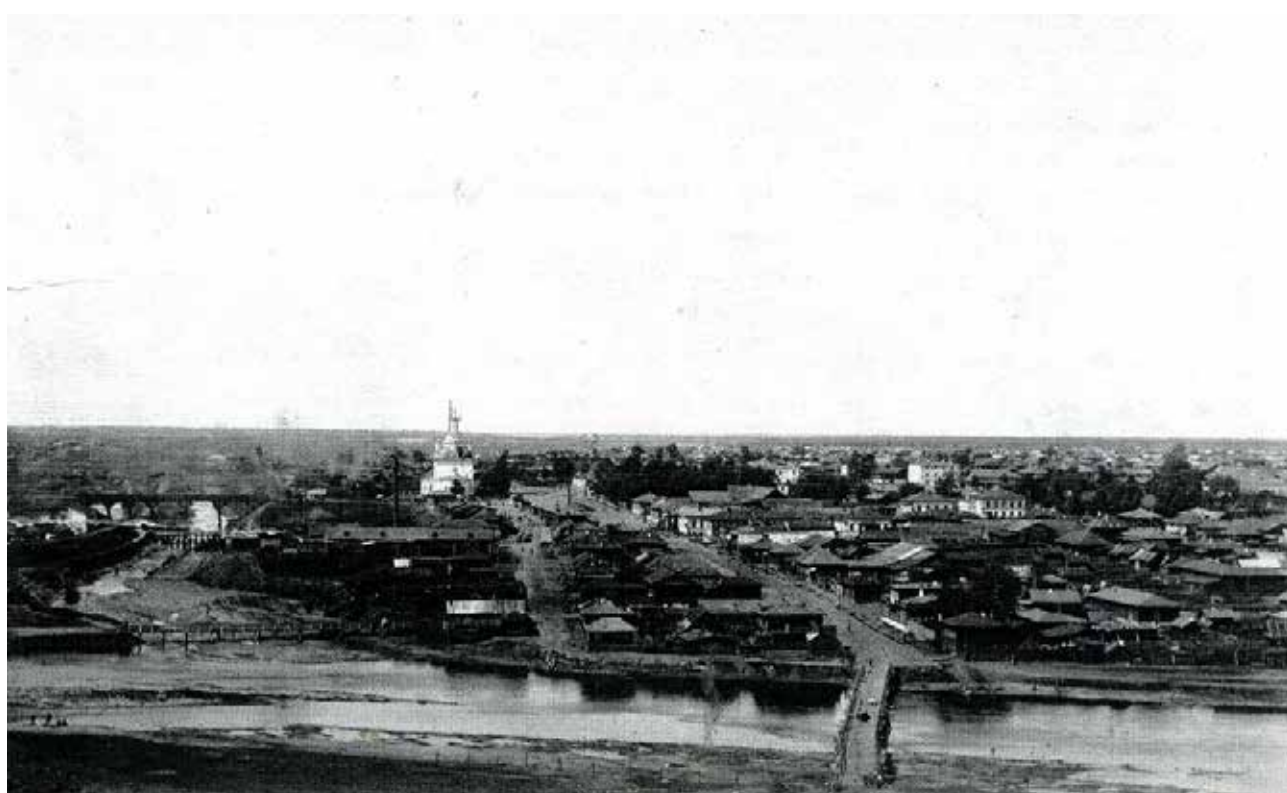


Рисунок 6



Рисунок 7



Дорожка моста через
реку Ийбу
сигро 3/11-35
Алашский Гересвет
(Гересвет)
Наз. Сигрош. контора Дербина

Рисунок 8



Рисунок 9



Рисунок 10



Рисунок 11



Рисунок 12



Рисунок 13



Рисунок 14



Рисунок 15



Рисунок 16



Рисунок 17

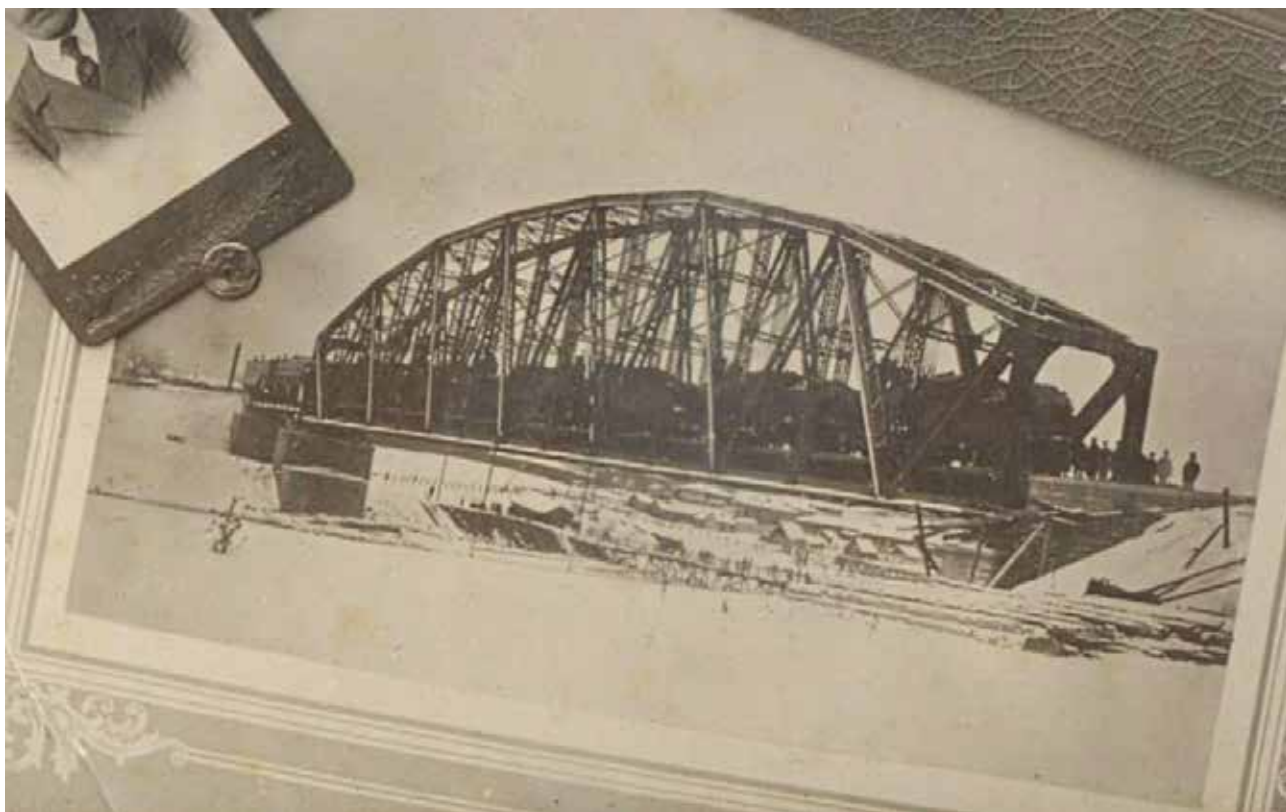


Рисунок 18



Рисунок 19

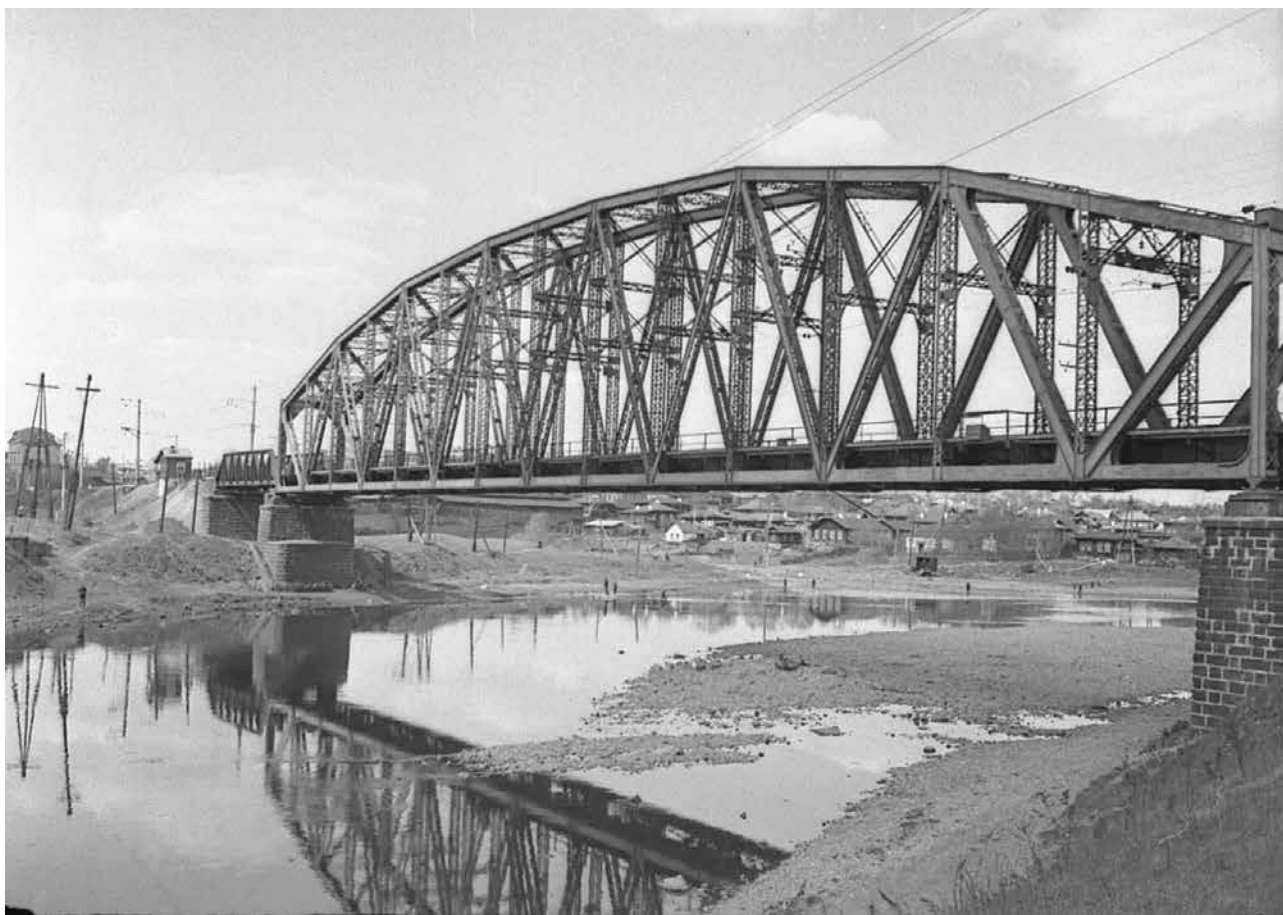


Рисунок 20



Рисунок 21



Рисунок 22



Рисунок 23



Рисунок 24



Рисунок 25



Рисунок 26

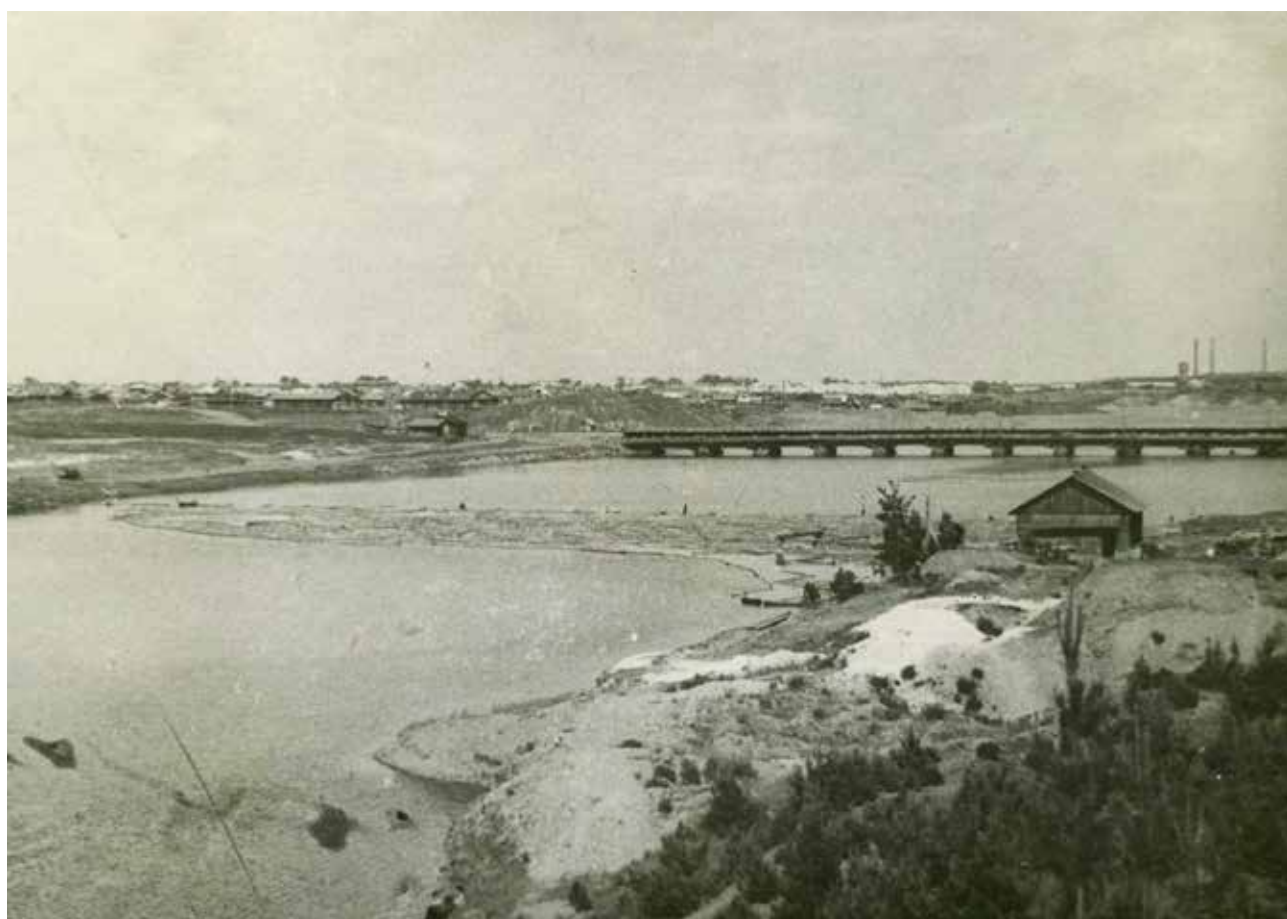


Рисунок 27



Рисунок 28



Рисунок 29



Рисунок 30



Рисунок 31



Рисунок 32

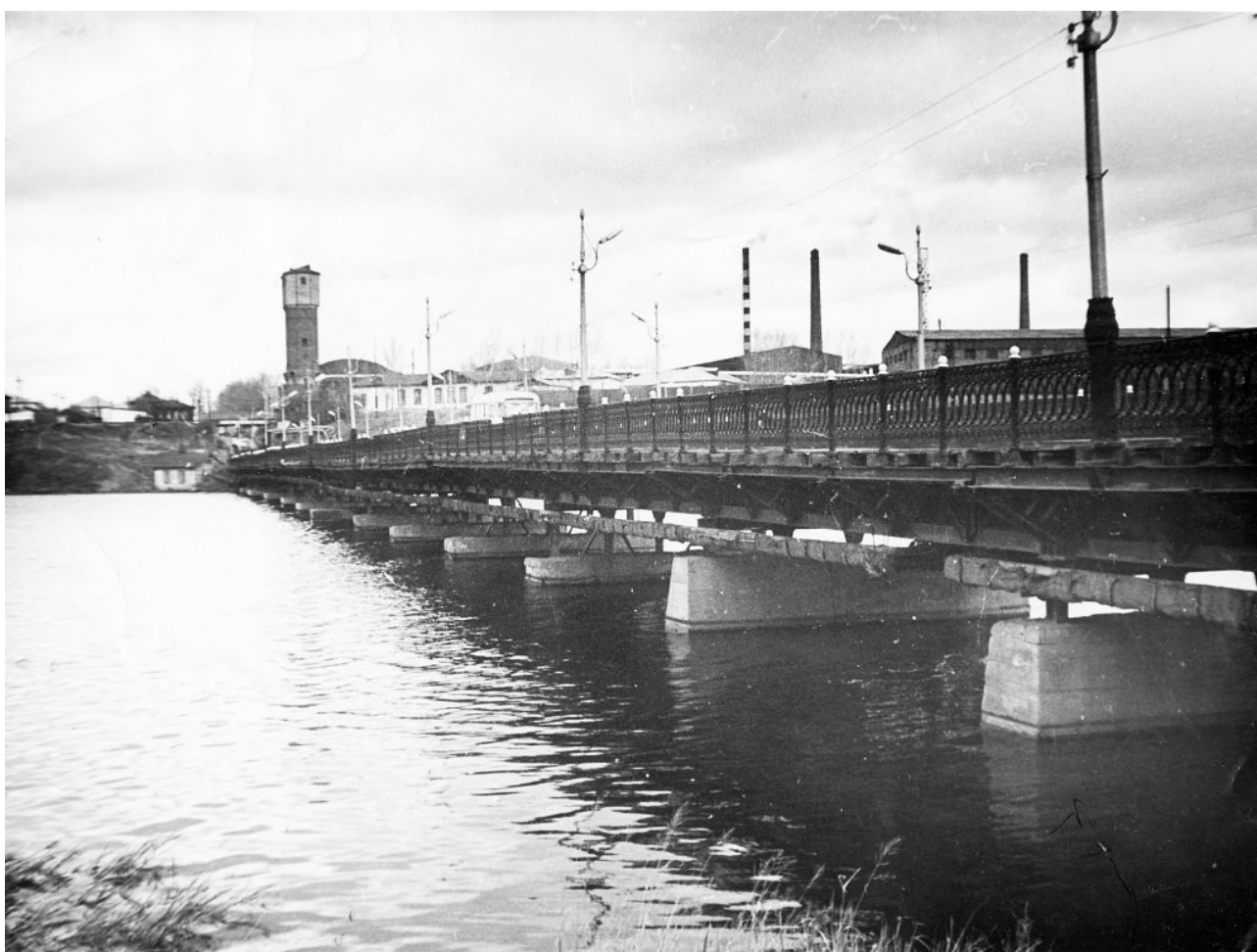


Рисунок 33



Рисунок 34



Рисунок 35



Рисунок 36



Рисунок 37



Рисунок 38

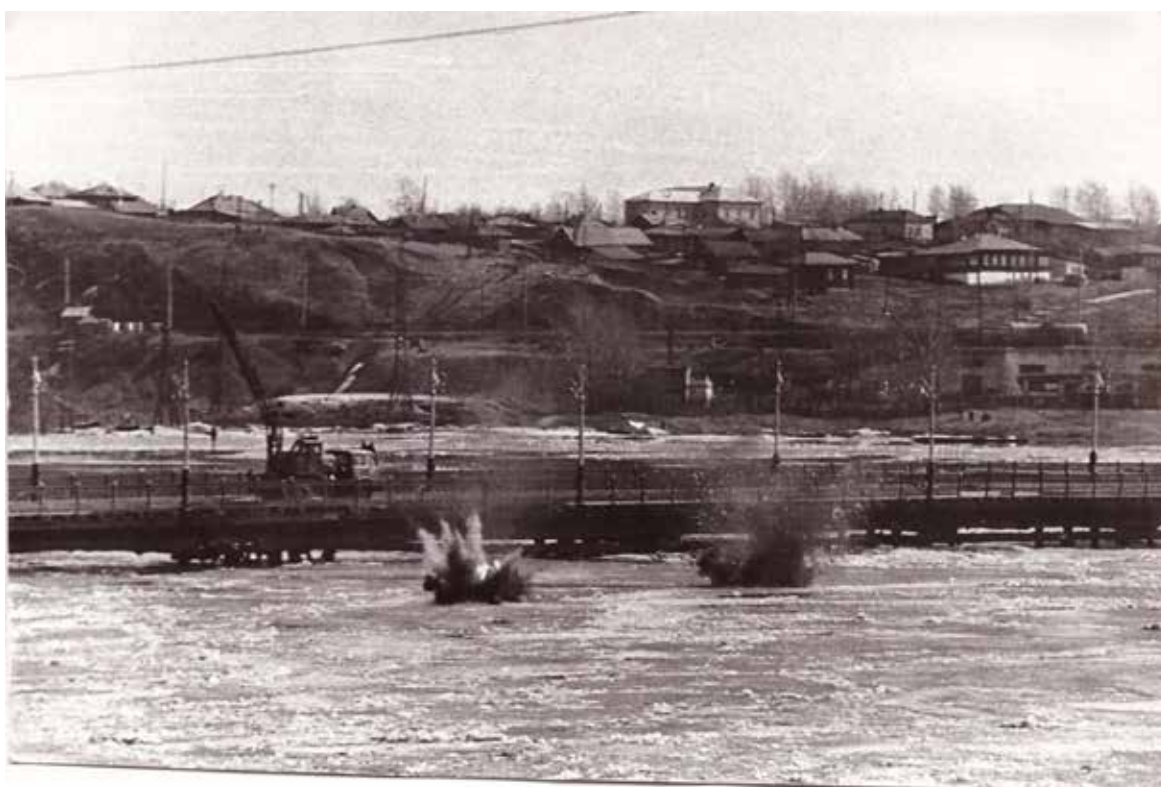


Рисунок 39