

Она не прощает беспечности

Многие горожане летом проводят выходные дни на берегах красавицы реки Каквы. Свое начало она берет с отрогов Ольвинского Камня и быстрым потоком несет холодные воды, петляя и изгибаясь между скал и бескрайних просторов тайги.

У каждого на ней есть свои излюбленные места отдыха, где можно приготовить шашлыки, поиграть с мячом или уединиться с удочкой. Но чтобы увидеть всю красу этой реки, надо по ней проплыть. Тогда вашему взору предстанут сказочно удивительные уголки.

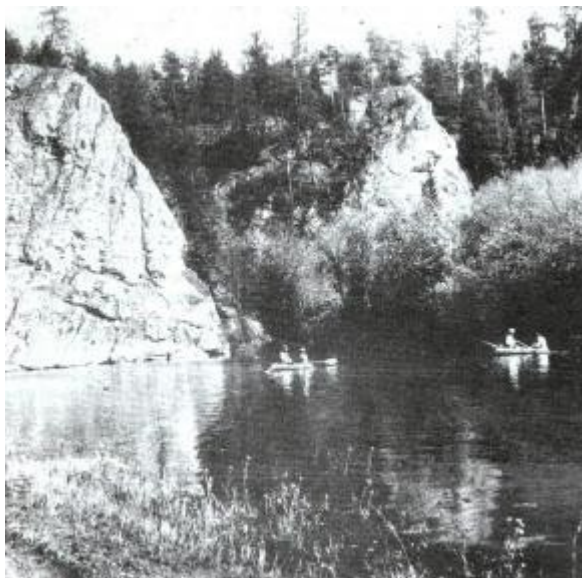
В причудливых изваяниях скал и нагромождениях камней можно увидеть «скалу Ленина». Природа точно скопировала его барельеф. Высокий светлый лоб, две больших впадины глаз, нос, а внизу осыпь мелких камней в виде бороды. Как буд то неизвестный скульптор здесь приложил свои руки.

Пытливый глаз найдет и скалу «Спящий Лев», а рядом - «Голову Слона». Они застыли в камне и миллионы лет смотрят на мир, поражая проплывающих своим величием.

По берегам есть места и для начинающих спелеологов. Вам обязательно встретится скала под названием «Пещера сокола». Ее яйцевидный вход, расположенный на высоте порядка пятнадцати метров, виден с реки отлично.

А вот место под названием «Верхний мост». Оно интересно тем, что здесь Каква с двух сторон зажата высокими скалами. Река, как змея извиваясь, протиснулась между ними. Ходят слухи, что тут хотели ставить ГЭС, но из-за малого объема воды отказались, хотя место для нее идеальное.

Людей, ищущих, кроме красот, еще и острых ощущений, больше привлекает весенний сплав. Тогда Каква из спокойно журчащей речки вдруг превращается в мощный поток, в такого необузданного дракона, который не раз проявлял свой крутой нрав, сметая все на своем пути.



Сплавляться по большой воде - огромное удовольствие, но весьма небезопасное. Река ставит много разного рода ловушек, одна из которых - «гребенки». «Гребенка» это дерево, низко склонившееся над водой.

Однажды на моих глазах произошел такой случай. Мы компанией из пяти человек пошли на трех резиновых лодках и разделились так, что в одной из них оказался молодой крепкий парень, который отправился первый раз. Я ему разъяснил основные правила при сплаве: за ветки не цеплять-

ся, веслами в скалы не упираться, держать лодку на середине реки, повороты проходить по меньшему радиусу, а в общем - следуй за нами!

Пройдя несколько поворотов и ощутив уверенность, он вышел вперед. И, как на грех, появилась «гребенка». Огромная береза своей вершиной бороздила середину реки. Парень заметил ее поздно, а так как поворот проходил по большому радиусу, то выгрести и обойти ее он не успел. Лодка тупо ткнулась о ветки и ствол, один борт приподнялся, а другой стала захлестывать набегающая волна. Лодка накренилась, гребец вывалился из нее и ухватился за ствол руками, а ноги течение стащило под березу. Помочь ему в тот момент мы не могли ничем. Если идти к нему, то постигнет та же участь. Я ему крикнул: «Подныривай под березу и плыви к берегу». Мы обошли «гребенку» и причалили в сорока метрах ниже. Выбравшись на сушу, я побежал к нему.

К счастью, парень оказался физически очень сильным и, перебирая руками по стволу, с трудом добрался почти до берега, но силы уже совсем покидали его. Я помог ему выбраться на крутой берег. Вид у парня был самый жалкий, лицо бледное и его всего трясло от холода, как кленовый лист на ветру. Зубы стучали, выбивая громкую дробь, и посиневшими губами он еле произнес: «На-на-налей чего-нибудь согревающего».

Мы быстро переодели его во все сухое, развели костер, налили чарку согревающего, чтобы не простыл, а потом напоили горячим чаем. Через час он ожил, повеселел - значит, его «крещение» в Какве закончилось все же благополучно.

Вообще Каква - речка своенравная, с характером, беспечности не прощает никому, и чтобы увидеть ее красоту, к сплаву надо готовиться. Во-первых, иметь соответствующую экипировку - спасательные жилеты. Во-вторых, теплую запасную одежду укладывать в резиновые или полиэтиленовые мешки. И, наконец, все рюкзаки привязывать к лодке.

Если вы хорошо усвоили правила и неизведанная красота Каквинского бассейна хоть чуточку волнует вашу кровь, то запаситесь терпением на зиму. А в мае-июне вам представится возможность все увидеть своими глазами.

Лев ГАРДАБУДСКИХ.

***На снимке:** скала с левой стороны действительно напоминает очертаниями голову*

Царя джунглей.

Фото Л. ХАЙБУЛИНА.

Гардабудских, Л. Она не прощает беспечности : [река Каква (Свердловская область)] / Лев Гардабудских ; фот. Л. Хайбулина // Заря Урала. – 1997. – 21 окт. (№ 26). – С. 4 : фот.