

# Конкурс «Неизвестный Урал»-2014

- Автор конкурсной работы –Белоусова Ольга Васильевна, библиотекарь Центральной детской библиотеки, МКУ «Централизованной библиотечная система» г. Реж

— Неизвестный Урал, как много тайн хранит он. Города, поселки и деревни, как люди, имеют свою судьбу. Рождаются, переживают различные периоды истории и порой умирают. Как, когда и почему появилась деревня, кто построил первый дом на берегу? Почему ее не стало? А если уже поздно, если исчезла с карты Земли наша малая родина?.. А что мы можем сделать? Мы можем помочь **СОХРАНИТЬ ПАМЯТЬ** о ней для будущих поколений. Если не сохранить этого сейчас, восстановить будет невозможно. Интерес к историческим корням непременно появится.



За последние 30 лет, по данным в Института экономики УрО РАН, в Свердловской области бесследно исчезло без малого 800 сельских населенных пунктов.

Многие деревни и поселки уже перестали существовать даже на картах. Однако, до сих пор на местах, где они располагались можно прикоснуться к истории Свердловской области, найти какие-то вещи из старины, собрать интересные фактов из жизни исчезнувшей деревни.

Давайте и мы прикоснемся к истории деревни **Белоусово – Лешаки**.

В книжных фондах библиотеки хранится карта Режевского района, составленная по материалам 1936 года, на ней мы нашли д. Белоусово. И мне захотелось узнать, были ли мои предки из д. Белоусово.



# Белоусово-Лешаки

## Исчезнувшая деревня



Фото картины «Деревенька моя». Художник Лузин В.М.



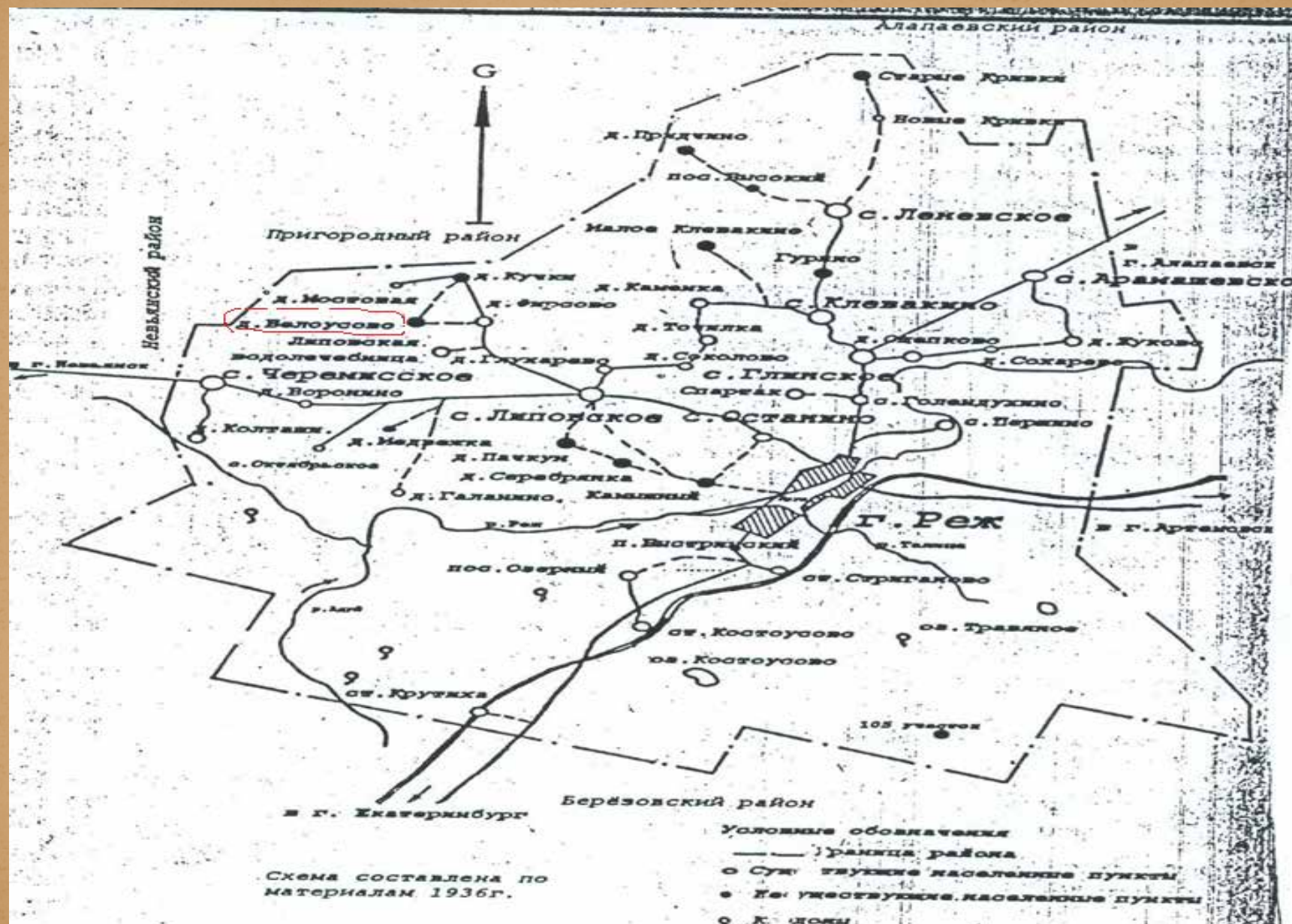
В последние годы существования деревни Белоусово в ней было **20** жилых домов, работающий магазин, начальная школа, невдалеке от деревни находился скотный двор, в котором работали работоспособные жители деревни.

В 1970 году ничего не предвещало исчезновения деревни, которая располагалась в заповедном месте. С одной стороны деревни стоял вековой лес, с трех других – плодороднейшие поля(осушенные болота), засеваемые зерновыми культурами. Жители любили свою деревню и не помышляли о переезде в другие места.

Сорок лет назад в 1973 году последние жители деревни Белоусово Режевского района покинули свои родные дома, уехав на жительство в город Реж, деревни и сёла нашего района ( Мостовую, Фирсово, Черемисску, Шайтанку).



# Карта Режевского района



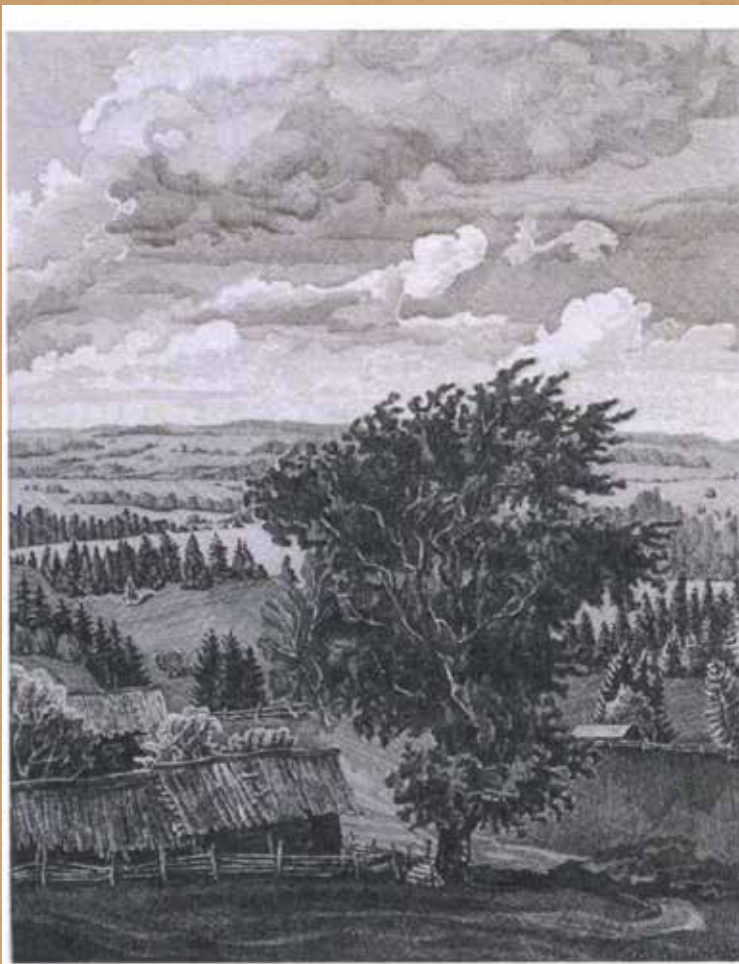


# История села

Как гласит источник

- Деревня Белоусова( Лошаково)-выселок при речке Липовка.
- От уездного города- 87 верст. От становой квартиры -52 верст.
- Число дворов-38
- Жителей-110 мужчин, 135- женщин

//Источник: «Пермская губерния». Список населенных мест по сведениям 1869г. –Санк-Петербург, 1875г.



Деревенька моя милая,  
Запомнилась навек:  
Душою милосердною  
Богат был человек.

(Пуртова З. Я., член поэтического  
клуба «Исток», г. Реж, 2011г.

Фото картины д. Колташи. 1998г. Художник Лузина В.М.



**1894** года января **10** числа мы, нижеподписавшиеся крестьяне Екатеринбургского уезда Черемисской волости Мостовой обществу выселки Белоусова от **60** дворов в числе **40** человек были собраны на сельский сход по распоряжению нашего сельского старосты **Арефья Белоус**, где имели суждение по следующим вопросам:

1. Из среды нас мы избрали трехполномоченных на предмет участия (пара) опланирования селения дер. Белоусовой: 1) Зеновья Филиппова Белоусова; 2) Ивана Дмитриева Белоусова; 3) Фотей Григорьева Белоусова.

2. Земским землемером Одинцовым, в присутствии члена Екатеринбургской уездной земской управы Г. Палкина был предъявлен план на деревню, составленный **1894** года землемером Паншиным при предъявлении было разъяснено цели составления плана и приведения его в исполнение по обществу суждению...

//Источник: ГАСО фонд 18, опись 1, дело 585. Приложения к планам деревень Белоусово, Галанино, Медведки, Мостовая и Шайтанки Черемисской волости



## Объяснительная записка 1884года

Селение **Белоусово-Лешаки** расположено на левом берегу течения речки Липовки в скотском выгоне, с северной стороны прилегает к пахотным землям описываемого селения, а с южной стороны на правом берегу речки Липовки, по протяжению всего селения прилегает болото кочковатое с березовым лесом, а на левой стороне речки вдоль берега врезываясь в середину селения находится еще одно кочковатое болото, которое только высыхает в летние жаркие дни, с западной и восточной сторон к селению примыкает выгон поросший сосновым и березовым дровяным лесом – владения крестьян описываемого селения; местоположение селения с северной стороны открытое, низменно ровное, покатое к речке, почва глинистая с небольшим слоем перегноя. В селении при домах устроены колодцы; по бокам улиц необходимо провести канавы для осушки. В северо-восточной части селения к задкам селения прилегает небольшое кочковатое болото «ложбиною», которое от времени в своем размере уменьшается от засорения.

//Источник: ГАСО фонд 18, опись 1, дело 585. Приложения к планам деревень Белоусово, Галанино, Медведки, Мостовая и Шайтанки Черемисской волости



- 1869г-38дворов
- 1894г-60
- 1905г-86
- 1930г-50
- 1959- ? население -148чел.
- 1973-20 домов



## Из воспоминаний

### Елизаровой Настасьи Егоровна

(родилась в деревне Белоусово, 22.01 1925г.)

- Семья Елизаровых, единственная семья с другой фамилией, проживала до **1932г** в д. Белоусово-Лешаки.
- Ее отец, Елизаров Егор Васильевич , 1898года рождения , участник Первой мировой войны. Семь лет служил верой и правдой Отечеству. Семья жила в большой доме на пять окон, имели корову, лошадь. Занимались земледелием.
- В д. Белоусово была **начальная школа**, лавка, **часовня**, ключик- родник, со вкусной, лечебной водой. Семья Елизаровых чтит православные праздники: Вознесение (весной), Кузьмин день (осенью). Наводили чистоту в доме, пекли пироги и шли в церковь.
- Настасья Егоровна помнит, как впервые приехал поп в деревню освещать земли, избавлять от лешего, т.к. деревня стояла на болотине. Дремучий лес окружал деревню, было много грибов и ягод , особенно морошки.
- В **1930г.** в деревне было **-50 дворов**





Отец, Егор Васильевич, хорошо играл на «тальянке»,  
с друзьями у своего дома в д. Белоусово.





# Старинные фотографии семьи Елизаровых



- Настасья Егоровна с портретом своей матери, Александрой Никитичной, фото брата-Николая.
- Ее старенькая мать с внуком Сергеем.
- Настасья ( 24 г.) с подругой Риммой  
Брат Юрий(18лет ) с другом



# Деревянная часовня



- с. Черемисское, Богоявленская церковь. Домовой церкви в селе приходов:
  - В приход сей церкви, в деревне **Белоусовой, есть часовня**, построенная жителями той же деревни, согласно устава Екатеринбургской Духовной Консистории **от 25 ноября 1895г** за №13029 в память святителя коронования их Императорского Величества государя Императора Николая Александровича и государыни Императрицы Александры Федоровны, **освящена 1897г в честь иконы Божией Матери «Утоли моя печали».**
  - **Здание деревянное с такой же колокольной**
- Клировые ведомости 3го Благочинного округа Екатеринбургского уезда за **1907 год.**  
//Источник: ГАСО Ф.6, О.4, Д.228. стр. 172,стр. 179 об.





Фото картины «Тихий уголок обители, 2011г. Авторская техника. Лузин В.М.





Из воспоминания  
Белоусова Федора Михайловича  
(родился в д. Белоусово, в **1948г.**)

- Он бережно хранит фотографию своего деда Якова Еремеича, участника Первой мировой войны. Имеющего награды Георгиевский крест, орден святой Анны.
- В 1930-1931г.г был выдвинут в секретари парт ячейки.

Белоусов Яков Еремеич



- В деревне было три улицы: первая **ОДИНА** (ударение на последний слог)-**11**дворов, вторая **ОДИНА-13**дворов, третья **ОДИНА-7** дворов.
- К **1973** году деревни Белоусово не стало.
- В 1987, возрасте 39 лет, Белоусов Михаил Федорович, решает найти деревню и построить дом. По особым приметам, находит колодец с родниковой водой (помнит, как его отец с дедом обустроивали колодец «бочкой») восстанавливает его и строит дом, но не суждено было жить в нем, дом сожгли.



Деревни на Руси славились большими семьями.

- Из воспоминаний Белоусовой Екатерины Павловны (Медведевой).
- Родилась в 1955г. в д. Белоусово, в большой дружной семье, где рождались только мальчики.
- Белоусов Павел Михайлович, (1926г.рождения) имел 9детей (6 мальчиков , 3 девочки), женился вторично на Фирсовой Галине Ивановне.
- Дедушка Белоусов Михаил Юданович, 1898года рождения, участник Первой мировой войны, имел ранение в ногу.



- Семья Белоусова Павла Ивановича проживали в д. Белоусово до **1966г.**
- На улице **ОДИНА**-стояло **7дворов**, два дома на одном дворе: семья деда Белоусова Михаила Юдановича, сына Павла Михайловича.
- Помнит, что на подворье за огородами был свой колодец - журавль. Жили дружно, работали на огороде, сенокосе, бегали купаться на речку Липовку. Был в деревне большой не замерзающий родник «Старица», начальная школа.
- Бережно хранит семейное фото .



## Фото из семейного архива



— Павел и Галина, у ворот своего дома в д. Белоусово



# Молодые и счастливые



Соединение Белоусовы. Белоусов Павел Михайлович, муж Галины Желая...





— Начальная школа в д. Белоусово ,  
где учились старшие братья Екатерины. 1970г.



# Большая, дружная семья Белоусова Павла





## Из воспоминания

Вавилова Бориса Васильевича, пчеловода из г. Режа-  
1937 г.р.

В течение трех лет с 1970-1973г.г.  
держал пчел в д. Белоусово

Летом 1972 года в деревне произошел пожар. От попавшей в дом молнии сгорел дом самой пожилой жительницы деревни – Белоусовой Парасковьи Евдокимовны, которая прожила в том доме всю свою жизнь. Всё случилось так быстро, что хозяйка дома, почуяв неладное, выбежала из дома «в чем была». Дом сгорел полностью.

Приехавшего вечером пчеловода, Парасковья Евдокимовна, попросила сфотографировать её у «своего дома», чем привела его в недоумение. Она принесла от соседей стул, села на него перед дверями сгоревших ворот и... её просьба была выполнена.

Вот она – любовь к родному дому.





Белоусова Парасковья Евдокимовна  
Фото Вавилова Б.В.



Пчеловоды в д. Белоусово 1973г.





Милая деревня в  
сердце затаилась,  
Мёд  
воспоминаний-  
на сердце бальзам.  
Я живу и помню,  
чтобы не  
случилось...  
Память-она вечна,  
не под стать  
годам.


Вавилов Б.В.



Исчезли наши Лешаки.  
Не знаю, как это случилось.  
Но как мне хочется, чтоб вновь  
Деревня наша возродилась!  
Вавилов Б.В.







Все мы выросли, стали сироты,  
Скоро сами уйдем в «никуда»,  
Но до боли сердечной охота,  
Хоть бы раз возвратиться сюда.  
Посмотреть на поля, на Россию,  
На детей и на внуков взглянуть.  
Запах Родины, горько-красивый,  
Как забытое что-то, вдохнуть.  
Но все это, конечно же сказка.  
Мы уходим туда – навсегда.  
А сегодня мне снится ромашка.  
И деревня...

10/08/2014 14:14



# Использованные материалы:

- Источник: «Пермская губерния». Список населенных мест по сведениям **1869г.** –Санкт-Петербург, 1875г.
- ГАСО фонд 18, опись 1, дело 585. Приложения к планам деревень Белоусово, Галанино, Медведки, Мостовая и Шайтанки Черемисской волости , **1894г.**
- Источник: « Список населенных мест Пермской губернии». Издательство Пермского земства.-Пермь, **1905г.**
- Клировые ведомости 3го Благочинного округа Екатеринбургского уезда за **1907 год.** Источник: ГАСО Ф.6, О.4, Д.228. стр. 172,стр. 179 об.
- Архивные записи краеведа Режа, Карташова Ф.П.-Исторический музей г. Реж - РИО дело№95-48
- Семейные фотографии жителей д. Белоусово.
- Фото картин Лузина В.М. , «Заслуженный художника РФ», г. Реж
- Вавилов Б. В. «Мысли сердца моего-Сборник стихов, г. Реж,2007